

Daniel Hernández Ruipérez



Rector

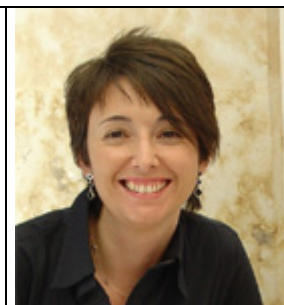
Daniel Hernández Ruipérez (Peñaranda de Bracamonte, 1954) es Catedrático de Geometría y Topología del Departamento de Matemáticas desde 1983 e imparte docencia en la Facultad de Ciencias. Licenciado en Ciencias (Matemáticas) en 1976 por la Universidad de Salamanca, obtuvo su doctorado en dicha Universidad en 1978. Ha impartido docencia en las diversas titulaciones de la Facultad de Ciencias (Matemáticas, Físicas), y Ciencias Químicas, así como en Doctorados y Masters. Ha sido coordinador del Programa de Doctorado "Física y Matemáticas" (que obtuvo la Mención de Calidad) durante varios cursos y del master "Métodos Matemáticos Aplicados en Física", también con mención de calidad.

Cuenta con el reconocimiento de 6 quinquenios docentes. Ha dado cursos y seminarios en numerosas universidades, especialmente en la ISAS-SISSA (International School for Advances Studies, Trieste), Genova, Humboldt (Berlín) IST (Lisboa) y CIEMAT (Guanajuato). Su labor investigadora se ha centrado en el campo de la Geometría Algebraica, donde ha participado y dirigido diversos proyectos de investigación regionales, nacionales y europeos, tesis doctorales, ha organizado numerosos congresos y reuniones científicas internacionales así como periodos temáticos de investigación.

Actualmente dirige un Grupo de Excelencia reconocido por la Junta de Castilla y León. Está en posesión de 5 sexenios de investigación y ha sido reconocido con el premio María de Maeztu a la excelencia Investigadora de la Universidad de Salamanca en el año 2009. Ha sido Vicedecano (1984-1987) y Decano de la Facultad de Ciencias (1987-1990), Director del Departamento de Matemática Pura y Aplicada (1992-1998) y del de Matemáticas (2004-2008) y ha sido miembro del Consejo de Gobierno, del Consejo de Investigación, de la Comisión de Reclamaciones y de la Junta Consultiva de la Universidad.

Desde 2008 es Director del Instituto Universitario de Física Fundamental y Matemáticas, IUFFyM. Pertenece a la Junta de Gobierno de la Real Sociedad Matemática Española, RSME y ha sido designado Presidente de la Comisión para la Celebración de su Centenario. Ha presidido comités de evaluación externa de titulaciones en varias universidades y participa como evaluador en los programas de acreditación de profesorado de diversas Agencias como ANECA, ACSUCYL y ACAP. Es evaluador de ANEP. Forma parte de la Comisión de evaluación del profesorado para el programa DOCENTIA de la Universidad de Salamanca y de la Comisión de Acreditación del Profesorado Contratado de ACSUCYL.

Ana Cuevas Badallo



Secretaría General

Ana Cuevas Badallo (Bilbao, 1971) es profesora en el Departamento de Filosofía y Lógica y Filosofía de la Ciencia. Imparte docencia en la Facultad de Filosofía y en la de Ciencias. También es profesora contratada de la Universidad St. Johns por convenio con el servicio de Cursos Internacionales desde el enero de 2008. Se doctoró en San Sebastián en el año 2000 y en el año 2001 se incorpora a la universidad de Salamanca con una beca postdoctoral.

Desde entonces ha sido profesora ayudante doctora y más tarde contratada doctora, salvo por dos períodos en los que estuvo ausente de la universidad por haber obtenido sendas becas postdoctorales de estancia en el extranjero (18 meses en la Universidad de Delaware EE.UU y 4 en la Universidad de Delft-Holanda). Durante los años 2006, 2007 y 2008 fue la directora en funciones del Instituto de Estudios de la Ciencia y la Tecnología (Ecyt) del que ahora es su subdirectora. Actualmente dirige el Posgrado Oficial en Estudios Sociales de la Ciencia, que comenzó su andadura en el curso 2008.

Ha estado al frente de varios proyectos de investigación públicos y ha coordinado diversos proyectos de contratación privada (Novatores desde el año 2005, Mapa de la Investigación Biomédica en Castilla y León 1ª y 2ª edición, Genoma España: Biocult 3ª y 4ª). Recientemente ha dirigido el Congreso La idea de evolución: 150 años después de Darwin, momento en el que se concedió el Doctorado Honoris Causa a D. Francisco Ayala por iniciativa de Dña. Ana Cuevas, el Departamento de Filosofía y el Instituto Ecyt.

José Ángel Domínguez



Vicerrectorado de Docencia

José Angel Domínguez Pérez (Benavente, Zamora, 1964) es Profesor Titular de Universidad en el Departamento de Matemáticas. Imparte docencia en las Facultades de Ciencias y Ciencias Químicas. Licenciado en Matemáticas por la Universidad de Salamanca (1987), en la que posteriormente se doctoró (1993) y ocupó diversos puestos de Profesor Ayudante y Asociado, compaginándolos con estancias temporales en Italia, en concreto en la Universidad de Génova (1991) y la SISSA de Trieste (1996).

Comenzó sus trabajos de investigación en el ámbito de la Geometría Diferencial, para posteriormente pasar a la Geometría Algebraica, y en particular, a sus aplicaciones a la Teoría de Códigos. Ha sido investigador asociado en diversos proyectos nacionales, e investigador principal en varios proyectos regionales.

Actualmente es Director del Departamento de Matemáticas (del que también fue Secretario de 1998 a 2004) y es miembro de la comisión ejecutiva de la Conferencia de Decanos y Directores de Matemáticas de las Universidades Españolas. También es coordinador del Grado en Matemáticas, uno de los primeros en implantarse en nuestra universidad, forma parte de la Comisión de Adaptación al EEES de la Universidad de Salamanca y de la Comisión Académica del Máster de Profesorado de Educación Secundaria y es miembro del Instituto Universitario Ciencias de la Educación (IUCE).

Ricardo López Fernández



Vicerrectorado de Economía y Gestión

Prof. Dr. Ricardo López Fernández, Licenciado con grado en Ciencias Físicas por la Universidad Complutense de Madrid y Doctor en Educación por la Universidad de Salamanca con premio extraordinario de doctorado. Es profesor Titular de la Facultad de Educación, en el Departamento de Didáctica de las Matemáticas y did. Ciencias Experimentales. Durante los años 1984 y 1987 fue Director de la Escuela Universitaria de Formación de profesores.

Fue Vicerrector de la Universidad de Salamanca entre los años 1987-1993, Director General de Enseñanzas Universitarias e Investigación de la Junta de Extremadura entre 1993 y 1995. En la actualidad es Director del Departamento de Didáctica de las matemáticas y Ciencias Experimentales en nuestra Universidad. Formó parte del equipo de desarrollo de la iniciativa EUDORED, entorno de formación virtual de la Universidad de Salamanca.

Ha participado en diversos programas de investigación europeos como FEDER; ADAPT, EUMEDIS y desarrollado diversos proyectos de evaluación educativa y tecnológica contratados por empresas y/o instituciones. Entre ellas, CEDETEL, ACITE, Fundación Germán Sánchez Ruipérez (FGSR), Dirección General de Universidades de Castilla-León. Es Project Manager del Proyecto Odiseame (Open Distance Interuniversity synergies Europe, Africa and Middle East), dentro del Programa EUMEDIS de la Comisión Europea. Es evaluador de proyectos en la Agencia de Evaluación de la Calidad del Sistema Universitario de Castilla-León. Coordinador pedagógico del Proyecto Skool. es y Skool. Pt en colaboración con la Fundación Germán Sánchez Ruipérez e Intel. Corp.

Cristina Pita Yáñez



Vicerrectorado de Estudiantes e Inserción Profesional

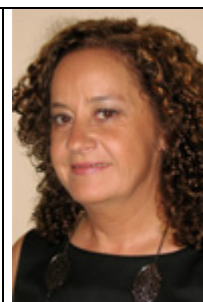
Cristina Pita Yáñez (La Coruña, 1964) se licenció en Económicas en la Universidad Autónoma de Madrid en 1987. Durante el curso 1987-88 pasó un curso académico en St. Lawrence University (NY, USA), donde estudió literatura norteamericana. Entre 1988 y 1993, estudió un máster (M.A.) y un doctorado (Ph.D) en Economía en Pennsylvania State University (PA, USA), universidad en la que fue teacher assistant durante cinco años. En 1993, se incorporó a la Facultad de Ciencias Económicas y Empresariales de la Universidad de Salamanca. Desde 1996 hasta la actualidad, ha sido profesora titular de universidad en el área de Fundamentos de Análisis Económico del Departamento de Economía e Historia Económica de la Facultad de Economía y Empresa de esta universidad.

Ha impartido docencia en las tres titulaciones de la Facultad de Economía y Empresa, en la licenciatura de Humanidades y en posgrados de las Facultades de Derecho y de Traducción e Interpretación.

Sus campos de especialización son la Organización Industrial y la Economía Laboral. Las líneas de investigación (análisis teórico y empírico) han sido la teoría de contratos laborales, los accidentes laborales, la negociación y el análisis económico de la exclusión social. En los últimos años, se ha centrado en la inserción laboral de titulados universitarios. Ha dirigido el informe de inserción laboral de la Universidad de Salamanca y ha colaborado con la ANECA en la coordinación de un proyecto de inserción laboral en el que participaban cuarenta y tres universidades españolas.

Ha sido Secretaria de Facultad, Secretaria de Departamento y Directora del Servicio de Orientación al Universitario.

Pastora Isabel Vega Cruz



Vicerrectorado de Innovación e Infraestructuras

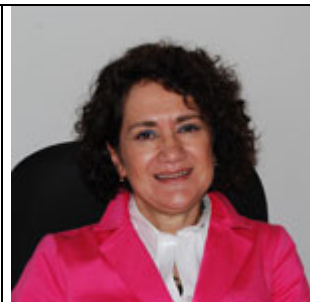
Pastora Isabel Vega Cruz (1960), licenciada en Ciencias Físicas por la Universidad de Salamanca es Catedrática de Universidad desde el año 1998 en el Departamento de Informática y Automática. Imparte docencia en la Escuela Técnica Superior de Ingeniería Industrial de Béjar en la titulación de Ingeniería Industrial, en la Facultad de Químicas en la titulación de Ingeniería Química y en la Facultad de Ciencias en el Master Oficial de Sistemas Inteligentes de su Departamento. Se doctoró en la Universidad de Valladolid en el año 1987 donde fue profesora

ayudante, profesora Interina Titular de Universidad y, finalmente, Profesora Titular de Universidad desde 1989. Durante el curso 1995 se trasladó a la Facultad de Ciencias de la USAL y en 1998 se trasladó como Catedrática a la Escuela Superior de Ingeniería Industrial de Béjar.

Durante estos años ha realizado estancias en Universidades Extranjeras de reconocido prestigio como la Universidad de Bradford (UK), Instituto de Ciencia y Tecnología UMIST de Manchester (UK), en la Universidad de Newcastle upon Tyne (UK), en la Universidad de Princeton (Dpt. Of Chemical engineering) (USA), entre otras. Algunas estancias fueron realizadas por becas postdoctorales y otras como investigadora invitada.

Dispone de más de 20 años de experiencia profesional trabajando en líneas de investigación relacionadas con la Automatización y el Control Avanzado de Procesos Industriales. Ha dirigido 20 proyectos de I+D+i y ha participado en otros 20 como miembro del equipo investigador. Su actividad investigadora se completa con su actividades de transferencia de tecnología en diferentes sectores como es la industria azucarera e instalaciones depuradoras de aguas residuales, entre otros, mediante su participación en un conjunto amplio de contratos con empresas. Su trabajo viene avalado por más de 50 publicaciones en revistas de reconocido prestigio y más de 120 ponencias en Congresos Internacionales y Nacionales y una patente.

M^a Ángeles Serrano García



Vicerrectorado de Investigación

M^a Ángeles Serrano García (Valladolid, 1954), licenciada en Biológicas por la Universidad Complutense de Madrid, es Catedrática de Bioquímica y Biología Molecular en el Departamento del mismo nombre. Imparte docencia en la Facultad de Medicina en las titulaciones de Medicina y Odontología, y en la Facultad de Biología en la licenciatura de Bioquímica. Se doctoró en Salamanca en el año 1982 y, seguidamente, comenzó una etapa postdoctoral, con una estancia de 3 meses en la Universidad de Richmond (USA) y otra de 18 meses en un centro del CNRS (Centre National pour la Recherche Scientifique) en Meudon (Francia), disfrutando, en ambos casos, de becas postdoctorales.

En el curso académico 1984-85 se reincorporó a la USAL y, desde entonces, ha ocupado una plaza de Profesora Titular interina, más tarde de Profesora Titular y desde el año 2000 de Catedrática. Tras la reincorporación a la USAL, realizó dos estancias de seis meses, como investigadora invitada, en la Universidad de Florida (USA) en 1991 y en el Hospital Universitario de Zurich (Suiza) en 1998. Asimismo, fue Secretaria del Departamento de Bioquímica y Biología Molecular desde 1988 a 1991 y, desde 2004, es Subdirectora del mismo Departamento. Ha sido coordinadora de un Curso de Doctorado con mención de calidad (2006-2009) y actualmente coordina el Posgrado/Doctorado "Fisiopatología celular y molecular y sus implicaciones farmacológicas", de los Departamentos de Bioquímica y Biología Molecular y Fisiología y Farmacología de la USAL.

Es vocal de la Comisión de Calidad del Posgrado de la Facultad de Farmacia, es miembro electo del Consejo de Investigación de la USAL y fue vocal electo en la

Junta Directiva de la Sociedad Española de Bioquímica y Biología Molecular (SEBBM) desde 2002 hasta 2006. Ha participado en más de 30 proyectos de investigación subvencionados por organismos autonómicos y nacionales, siendo Investigadora Principal en 13 de ellos. Ha publicado 65 artículos científicos indexados y presentado comunicaciones y ponencias a numerosos congresos nacionales e internacionales. Ha dirigido 11 tesis doctorales y 12 trabajos de Grado. Es evaluadora de la ANEP y en el año 2009 ha formado parte de un “panel de expertos” de la misma agencia.

Miguel Pérez Fernández



Vicerrectorado de Planificación Estratégica y Evaluación

Miguel Pérez Fernández (Parbayón –Cantabria-, 1961) es Profesor Titular de Universidad del Departamento de Personalidad, Evaluación y Tratamiento Psicológicos. Imparte diversas asignaturas en el Departamento de Evaluación y Tratamiento Psicológicos, de la Facultad de Psicología. Asimismo también colabora con la Universidad de Santiago de Chile (Chile) y la Universidad de Guadalajara en México. Ha configurado e impartido cursos monográficos fuera del ámbito universitario a profesionales tanto del área sanitaria como política, así como policía local, inspectores de hacienda, etc., trabajo desarrollado en diferentes comunidades de España como en otros países, principalmente de Chile, México y Cuba.

En cuanto a las tareas de investigación, están vinculadas a diecinueve años de experiencia, la cual comienza en el campo de la Neuropsicología y Psicofisiología, hasta la línea actual en la que predomina la especialización en Neuropsicología trasladada al campo social en el trabajo contra un grave problema actual como es la violencia de género. En un intento compartido con el Instituto de la mujer, la Junta de Castilla y León y la Universidad, de aportar datos que emitan algo de luz a un tema tan dramático. Además de la investigación básica en Neuropsicología, he trabajado en otros campos como la Sociología y la Psicopatología Transcultural, proyectando así coherencia en cuanto al objetivo docente de apertura transcultural, eslabón que se concibe como necesario en el trabajo con el ser humano. Las entidades e Instituciones que han sustentado dichos proyectos son: Instituto de la Mujer, CEVI (Universidad de Salamanca), IFES (UGT), CIFOR y Junta de Castilla y León.

Con once años de experiencia en el campo de la gestión, he sido responsable de la planificación, administración, dirección, y coordinación de diferentes proyectos y servicios, como el Departamento de capacitación empresarial en la Universidad de Guadalajara (1998). La dirección de diversos cursos extraordinarios en la Universidad de Salamanca (2005-2009), actual dirección del Centro de estudios sobre violencia (2005-2009), dirección del Título Propio “Experto en Educación y Prevención en materia de Violencia de Género” en su extensión en Salamanca y en Valladolid en colaboración con el COPCYL(2007-2009), y secretario de la Facultad de Psicología (2005-2009).

Mariano Esteban de Vega



Vicerrectorado de Profesorado

Mariano Esteban de Vega (Salamanca, 1959) es catedrático de Historia Contemporánea en el Departamento de Historia Medieval, Moderna y Contemporánea e imparte docencia en la Facultad de Geografía e Historia y en la Facultad de Ciencias Sociales. Licenciado en Geografía e Historia (1981, con Premio Extraordinario) y Doctor en Geografía e Historia (1989, con Premio Extraordinario) por la Universidad de Salamanca.

Ha sido becario de investigación, Ayudante y profesor titular en la Universidad de Salamanca y profesor invitado en la City University of New York (EE.UU.) y en la Universidad de Limoges, en la École Normale Supérieure y en la École des Hautes Études en Sciences Sociales de París (Francia). Ha dirigido y participado en varios proyectos de investigación nacionales e internacionales, en particular en el ámbito de la historia de la historiografía y de los nacionalismos contemporáneos, y dirigido varios congresos nacionales e internacionales sobre estas materias, el último de ellos titulado "Los procesos de nacionalización en la España contemporánea" (octubre de 2009).

Forma parte del Consejo Asesor y del Consejo de Redacción de seis revistas de su especialidad y es miembro del Consejo Asesor de la Casa-Museo Unamuno. Ha coordinado los Programas de Doctorado "Teoría y Metodología de la Historia" (1990-1992) y "Fundamentos de la Investigación Histórica" (1999-2004) de la Universidad de Salamanca. Fue miembro de la comisión coordinadora de las Pruebas de Acceso a la Universidad (1991-1994) y ha sido director del Servicio de Publicaciones de la Universidad de Salamanca entre 2003 y 2007. Es evaluador del programa Acredita de la ANECA y de l'Agence d'Evaluation de la Recherche et de l'Enseignement Supérieur en Francia.

Noemí Domínguez García



Vicerrectorado de Relaciones Internacionales e Institucionales

Noemí Domínguez García (Santa Cruz de Tenerife, 1970) es Doctora en Filología Hispánica por la Universidad de Salamanca y Profesora Titular del Departamento de Lengua española de dicha Universidad. Imparte docencia en las diversas titulaciones de la Facultad de Filología y en la titulación de Humanidades de la Facultad de Geografía e Historia, de cuya comisión técnica para la elaboración del Grado de Humanidades forma parte.

También es miembro del Consejo Asesor del Centro de Estudios Brasileños de la Universidad de Salamanca y coordinadora académica del título de posgrado oficial "Máster en enseñanza de español como lengua extranjera (MUSALE)". Ha sido directora académica de los Cursos Internacionales de la Universidad de Salamanca.

Ha coordinado los Títulos Propios de la Universidad de Salamanca "Máster en lengua y cultura españolas" y "Máster en la enseñanza de español como lengua extranjera", así como el Programa Especial Integrado (PEI). Gran parte de su carrera docente e investigadora se ha centrado en la enseñanza de la lengua española, tanto como lengua materna como lengua extranjera. Así, es coautora de cinco manuales de español dirigidos a estudiantes brasileños y ha dirigido diversas tesis doctorales, tesinas y memorias de máster. Ha participado como docente, como organizadora y como experta en numerosos cursos y programas de estudiantes y profesores de español procedentes de todo el mundo que se han llevado a cabo en la Universidad de Salamanca, en colaboración con otros organismos, como el Instituto Cervantes, el Ministerio de Educación o la Junta de Castilla y León.

En esta misma línea, ha sido invitada por diferentes universidades, consejerías de educación y centros de EEUU (Middlebury-Vermont, Albuquerque-Nuevo México, Atlanta), Brasil (Universidade do Vale de Itajaí) y Grecia (Atenas) para impartir cursos de español a estudiantes y profesores, así como para evaluar la calidad de sus programas académicos. En 2009 está dirigiendo un proyecto PCI-Iberoamérica concedido por la Agencia Española para la Cooperación y el Desarrollo con el que forma a profesores de español de la carrera de Idiomas de la Universidad San Francisco Xavier de Chuquisaca en Sucre, Bolivia.

Como investigadora, Noemí Domínguez García se ha centrado en el campo del Análisis del Discurso, por el que pertenece a diversos grupos y proyectos de investigación de esta universidad, así como de otras universidades españolas, como la Universidad de La Laguna o la Universidad de Valencia. Asimismo, son conocidos sus libros sobre lenguaje político (El lenguaje jurídico-político: La Constitución española de 1978) y sobre marcadores del discurso (Conectores discursivos en textos argumentativos breves), así como sus artículos publicados en revistas científicas y en publicaciones electrónicas.